

WIDS(Web Identity Development System)을 활용한 홈페이지(Website) 디자인 프로세스에 관한 연구

정 철 중
컴퓨터정보학부

〈요 약〉

21세기의 패러다임으로 자리잡은 인터넷은 디자인에서 새로운 역할을 제시하고 있다. 즉, 인터넷으로 대변되는 홈페이지(Website)는 사용자 요구에 따라 콘텐츠의 내용과 조작의 편의성, 기능성, 조형성이 잘 조화된 디자인에 중점을 두고 제작할 것을 요구하고 있다. 그 과정에서 기존의 디자인방법 보다 인터넷 환경에 맞는 디자인 프로세스가 필요하게 되었다.

따라서 본 연구에서는 이러한 인터넷 환경에서의 정보전달과정과 사용자중심의 디자인 개념을 적용한 WIDS(Web Identity Development System)을 개발하여, 홈페이지 디자인 과정 중 발생될 수 있는 문제를 해결하기 위한 방안으로서 WIDS를 활용한 홈페이지 디자인프로세스를 제안하였다.

A Study on the Design Process of Website based on WIDS(Web Identity Development System)

Jung, Chul Jong

School of Computer & Information

〈Abstract〉

The Internet takes place of 21 century's paradigm play a new role in design field. Website represents internet have been constructed in

accordance with the requirements of users pointing the contents and design synchronized properly in convenience, function and form.

Hence, the design process fit on the internet environments are necessary more then design method.

In this paper, WIDS(Web Identity Development System) applied to the concepts of communication and design of user's convenience in the internet environment have been developed and the design process of website using the WIDS have been suggested.

I. 서 론

1. 연구목적

날로 치열해지고 있는 기업간의 경쟁은 자국 내에서 뿐만 아니라, 세계가 하나의 커다란 경쟁시장이 되어 국가적인 차원에서 더욱 심화되고 있다. 이러한 무한 경쟁시대의 시장 개방 확대와 경제 불력화(Block)의 양방향 속에서 기업의 생존 전략은 가격기반(Cost Base)의 단편적인 경영전략에서 시간기반(Time Base)의 보다 현실적이고도 공격적인 경영 전략으로 변화되고 있다. 더욱이 정보통신 기술이 급속도로 발전하고, 컴퓨터의 발 빠른 보급으로 세계최대의 정보통신망인 인터넷 사용이 매년 폭발적으로 증가하므로 인해 이러한 경쟁이 더욱 치열해지고 있으며, 이와 동시에 인터넷을 이용한 새로운 CI(Corporate Image Identification)개념과 광고 매체로서의 역할이 강화되어 기업의 생존 전략까지도 변화를 가져왔다.

이는 웹사이트(Website)의 방문자들은 단순히 그곳에 들어 있는 정보만을 보는 것이 아니라 그 홈페이지에 속한 기업 혹은 집단의 이미지, 브랜드, 기업의 문화와 사상, 성향, 역량을 보게되는 새로운 홍보매체로서 위치를 차지하게 되었다. 즉 기업이 이미지 구축 시 적용되는 기업이미지통합(Corporate Image Identification, 약칭 CI)의 개념이 홈페이지 제작에도 적용되어야 한다는 것이다. 이를 기존 매체의 CI개념을 웹(Web)¹⁾상에서는 웹이미지통합(WI= Web Image Identification)으로 보고 이에 대한

1) 웹(Web)이란 인터넷상에서 정보를 주고받는 방식으로 『문자-영상-음향-비디오정보』를 한꺼번에 제공하는 멀티미디어 서비스를 말한다.

<http://kr.biz.yahoo.com/reference/eglossary/73/7339.html?search=%c0%a5>

개념을 도입한 WIDS(Web Identity Development System)²⁾을 개발하여 홈페이지제작에 적용하였다.

따라서 본 연구는 홈페이지 구축 작업을 진행할 때 그 사이트의 특징과 자유로우면서도 일관성을 유지할 수 있도록 WIDS를 활용하여 효율적인 홈페이지 제작에 도움이 될 수 있는 표준화된 디자인프로세스를 제공하는데 있다

2. 연구 범위와 방법

본 연구는 홈페이지(Home page≒Website)³⁾ 제작 방법 중에서 디자인프로세스에 대한 것을 그 범위로 설정하였다.

연구내용으로는 첫째, 홈페이지디자인의 정의와 일반적인 홈페이지 제작 과정, 기본 요소, 기능과 특성을 고찰, 디자인프로세스의 중요성을 논하며, 둘째 WIDS에 대한 정의와 개발 목적 및 전개과정을 설명하여 이에 대한 당위성을 강조하고, 셋째 WIDS를 활용한 디자인프로세스를 적용함으로써 합리적이고 효율성이 높은 홈페이지 제작을 위한 디자인프로세스를 제안한다.

연구 방법으로는 본인이 제작에 참여한 프로젝트 사례의 경험과 내용, 문헌연구조사와 고찰을 통한 방법으로 진행되었다.

II. 본 론

1. 홈페이지 디자인의 정의

인터넷상에서 정보를 표현하거나 사용하기 위해서는 응용프로그램이 필요한데 이를 웹브라우저(Web Browser)⁴⁾라고 한다. 홈페이지란 이 웹 브라우저를 가동할 때 컴퓨터의 모니터(Monitor) 화면을 통해 처음으로 보게되는 화상의 문서를 가리키는 말이며, 홈페이지 디자인이란 이 화면을 디자인하는 것을 말한다. 일반적으로 현재 인터넷상⁵⁾에서 가장 많이 사용되어지고 있는 Microsoft(이하 약칭 MS)사의 Internet Explorer

2) Web Identity Development System은 이하 약칭 WIDS로 표기한다.

3) 웹 사이트(Web Site)란 인터넷상에서 웹 서비스를 제공하는 기관이나 장소를 말하며, 각각의 웹 사이트에 들어갈 때 처음 나타나는 초기 화면이 "홈페이지(Home Page)"라고 한다. 본 연구에서는 통상 홈페이지란 용어와 웹 사이트의 용어를 유사(類似)한 개념으로 사용하고 있음을 주지하는 바이다.

<http://kr.biz.yahoo.com/reference/eglossary/73/7339.html?search=%c0%a5>

4) 인터넷을 통해 웹에 들어가 웹 정보를 검색해 해주는 프로그램을 "웹 브라우저(Web Browser)"라고 한다.

와 Netscape사의 Internet Netscape 브라우저를 최상의 문서로 인식되지만 실제로 웹 사이트는 계층이 없고 중심적인 시작점도 없다. 인터넷상에서 보게되는 홈페이지는 URL⁶⁾을 변경할 수있기 때문에 엄밀한 의미의 홈페이지는 존재하지 않는다고 말할 수 있다.⁷⁾

오늘날 일반적인 개념으로 사용되는 홈페이지는 첫째, 정보를 제공하는 기관이나 개인의 웹 상의 첫 화면인 최상위 페이지를 말하며 둘째, URL로 표시되는 웹사이트 자체를 말한다. 따라서 홈페이지 디자인을 한다고 할 때는 웹사이트로 대표되는 그 사이트의 전체를 디자인하는 것을 의미한다.⁸⁾

2. 홈페이지의 구성요소

홈페이지의 형태는 책 표지에 해당하는 메인페이지(Main Page)와 책의 내용에 해당하는 서브페이지(Sub page)들로 나누어 볼 수 있으며, 페이지의 구성요소는 다음과 같다.(그림 1)⁹⁾

- 사이트 제목(Title bar) : 윈도우상의 타이틀 바(Bar) 위치에 사이트의 이름을 나타낸다.
- 메인 제목(Main of the site) : 사이트를 나타내는 브랜드이미지(Brand Image) , 심볼(Symbol), 로고(logo) 등으로 구성.
- 메인 이미지(Main image) : 사이트의 성격을 나타내는 그래픽 이미지로 첫 페이지를 장식한다.
- 제목(Title of the document) : 제목의 도큐먼트의 이름
- 부제목(Sub title) : 도큐먼트의 작은 제목
- 소제목(Section title) : 세부항목의 제목.
- 네비게이션 메뉴(Navigation Menu) : 항목별 페이지의 내용을 선택할 수 있는 소 제목 군(群).

5) 웹 사이트를 의미하며 이는 WWW(Wold Wide Web)의 사이트로서 인터넷에 연결된 컴퓨터 상에 해당하는 서비스가 위치한곳, 혹은 서비스의 내용을 의미 함.

6) URL(Uniform Resource Locator)이란 인터넷에 존재하는 수많은 정보 자원의 위치를 정확하고 편리하게 표현 하기 위한 방법으로 인터넷의 범위가 광범해지고 점점 커지면서 특정 정보가 인터넷 상의 어디에 있는지를 나타내는 효율적인 방법이 필요하게 되었는데 그중 URL이 가장 널리 사용되고 있다.

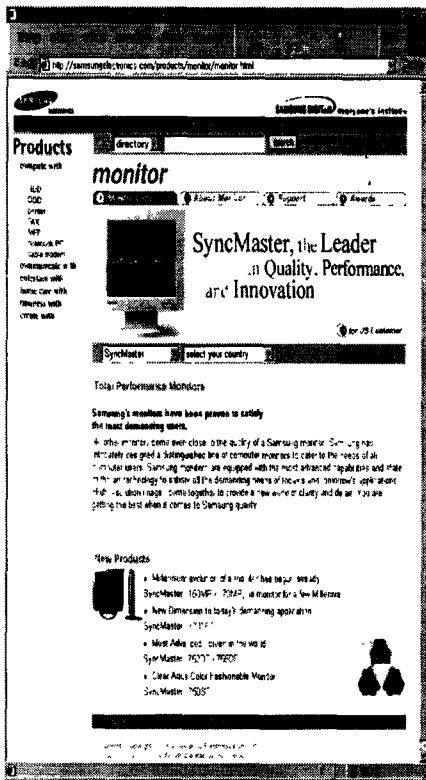
URL의 형식은 다음과 같다. 『프로토콜://서버주소/정보의 경로』

7) 따라서 본 연구는 앞서 주석2에서 주지한바와 같이 홈페이지를 Website로 표현하였다.

8) 류지창, 정길락 : 인터넷 무작정 따라하기, 길벗출판사, 406-407 1995

9) <http://samungelectronics.com/products/monitor/monitor.html>

- 메뉴 버튼(Menu Buttons) : 하이퍼링크(Hyper Link)¹⁰를 통한 항목별 페이지의 내용을 선택할 수 있는 버튼들
- 본문(Contents of document) : 정보를 전달하고자하는 내용들로 문자와 이미지, 사운드, 동영상 등 멀티미디어 정보를 포함한다. 이는 하이퍼텍스트(Hypertext)¹¹나 하이퍼링크 기능들로 구성되어 사이트의 내부의 다른 곳이나 외부의 다른 사이트와 연결 할 수 있다.



메인 페이지(Main Page)

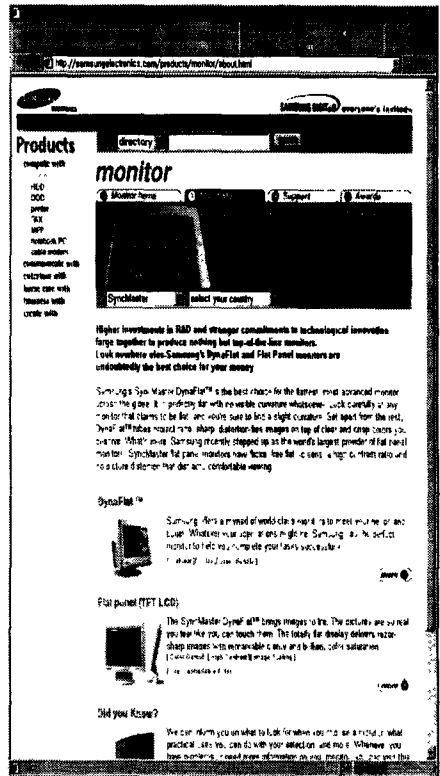
타이틀 바
URL
사이트이름

메인제목
네비게이션버튼
부제목
메인이미지

소제목
본문

서브이미지

버튼바
운영자정보



서브페이지(Sub Page)

그림 1. 홈페이지 기본요소

- 심볼 및 로고 (Symbol / logo) : 사이트를 제공하는 기관의 심볼이나 로고

- 10) 하이퍼링크(hyper link) : 하이퍼링크는 처음부터 끝까지 읽어가지 않으면 의미를 알 수 없는 책과는 달리 어떤 정보를 보고자 할 때 그것에 관련된 정보를 즉시 참조 할 수 있는 "비선형"(Unlinear)의 문서들이 서로 연결되어 있는 상태를 말한다.
- 11) 하이퍼텍스트(Hypertext) : 하이퍼텍스트는 문장을 구성하는 각 단어에 정보를 보고자 할 때 그것에 관련된 정보를 즉시 참조 할 수 있는 "비선형"(Unlinear)의 문서를 말한다. 단어의 의미 네트워크를 구축하는 문서작성 기법

6 정 철 중

- 운영자 및 소속기관 연락처 : 연락처나 운영자의 이메일(E-mail) 주소를 하이퍼 링크 시킴.
- 기타 정보 : 제작일 및 최종 수정일, 저작권(Copyright)에 대한 표시

3. 기존의 홈페이지 디자인 과정

3.1 디자인 프로세스의 정의

디자인 프로세스란 디자인의 가치기준이 되는 객관적 유지(維持)를 위한 디자인 방법의 구체적인 행위로서 어떠한 디자인 문제(Design problem)가 제시되고 난 후 디자인인이 최종 완성될 때까지 발생하는 모든 과정을 의미 할 수 있으며, 광의로서는 디자인 문제가 제시되고 난 후 한 대상물의 착상(着想)으로부터 생산 및 마케팅에 이르기 까지 제반과정을 포괄하는 것을 말한다.¹²⁾

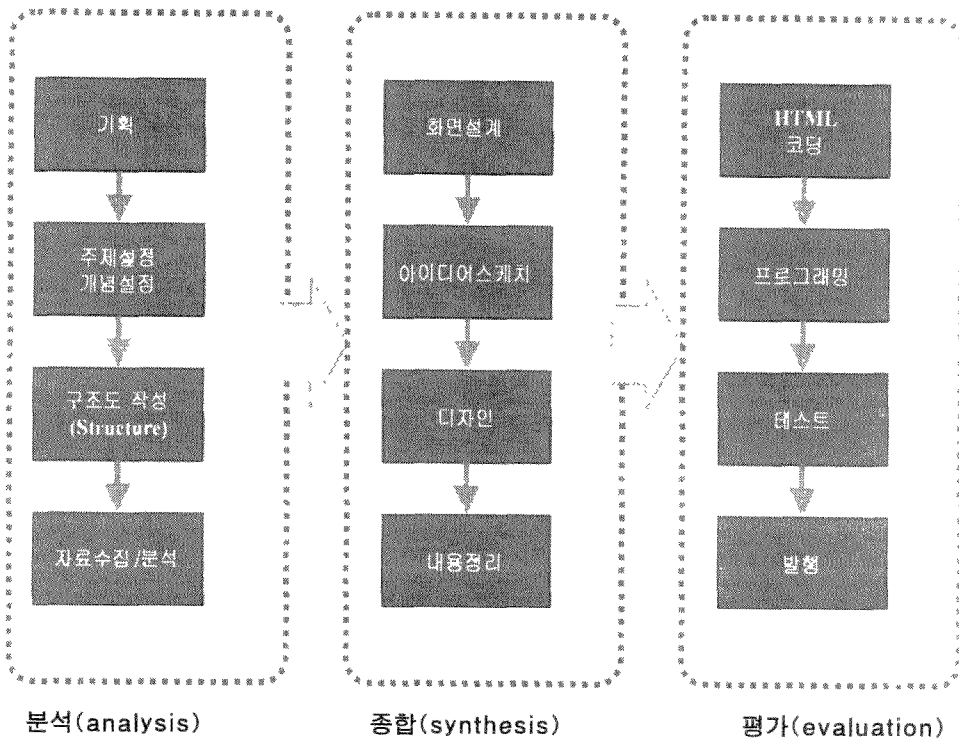


그림 2. 일반적인 홈페이지 디자인 프로세스

12) 김현중, Industrial Design방법론에 관한 사례연구, 인덕공업전문대, p10, 1982

3.2 일반적인 홈페이지 디자인 프로세스

일반적인 디자인 프로세스의 모델은 분석(analysis), 종합(synthesis), 평가(evaluation)의 단계를 거치지만, 인터넷상에서 홈페이지 디자인은 정보의 구조, 인터페이스 디자인, 사용자와 인터랙티브(Interactive)한 형태를 고려한 보다 체계적인 디자인 프로세스를 요구한다. (그림 2)는 홈페이지 제작에서 디자인 프로세스를 나타내고 있다.

(그림 2)에서 나타난 것 같이 기본적인 디자인 프로세스에서는 벗어나지 않고 이론적 범주 안에서 사용되고 있음을 알 수 있다. 본 연구에서는 이러한 틀에서 보다 효율적인 홈페이지를 제작하기 위해서 WIDS(Web Identity Development System)을 사용하여 새로운 방법의 홈페이지 디자인 프로세스를 제시하고자 한다.

4. WIDS(Web Identity Development System)를 활용한 디자인 프로세스

4.1 WIDS의 정의

개인이나 기업의 홈페이지 구축 시 적용되는 이미지통합(기업이미지통합 Corporate Image Identification, 약칭 CI)의 개념이 홈페이지 제작에도 적용되어야 한다는 것이다. 이를 기존 매체의 CI 개념을 웹(Web)상에서는 웹 이미지통합(WI= Web Image Identification)으로 보고, 이에 대한 개념을 도입한 WIDS(Web Identity Development System)에 대한 정의를 단계 및 분류별로 정리하면 다음과 같다.

1) Content Identity

- Contents Quality : 신속성, 정확성으로 고급 정보의 제공
- Content의 내용간의 상호 연결성 및 계층화 실현

2) Navigation & GUI Identity

- Mind : 신뢰감과 친근함을 추구
- Target User Needs를 고려한 GUI 개발
- Object Priority와 Navigation 오류 방지

3) Visual Identity

- Image : Modern & Hi-Tech Image의 표현
- Image 차별화 전략
- Content 성격에 적합한 Visual Image 추구
- Grid System의 적용

4) SDA(Semantic Differential Analysis)

- SDA기법을 적용하여 각 페이지 기능 및 Image Concept

Modern			✓					Classic
Hard				✓				Soft
Warm	✓							Cool
Simple	✓							Complex
Fast Display		✓						Slow Display

그림 3. SDA기법을 적용한 Image Concept

- 위의 예제와 같이 SDA기법을 활용하여 각각의 Content 또는 Page별로 추가적인 요소와 기능까지 분석하여 Image Concept을 결정한다.

4.2 WIDS의 전개 과정

1) Definition : 정의

- 주어진 과제에 관한 정보의 수집 및 분석
- 목표를 설정하고 이를 현실적 상황(예산, 시간 등)에서 고려
- 프로젝트의 범위와 심도를 결정

2) Architecture : 구조

- 디자이너는 수집된 정보를 추출, 적당한 포맷으로 구조화 한다.
- 구조화된 정보를 표현할 미디어를 결정

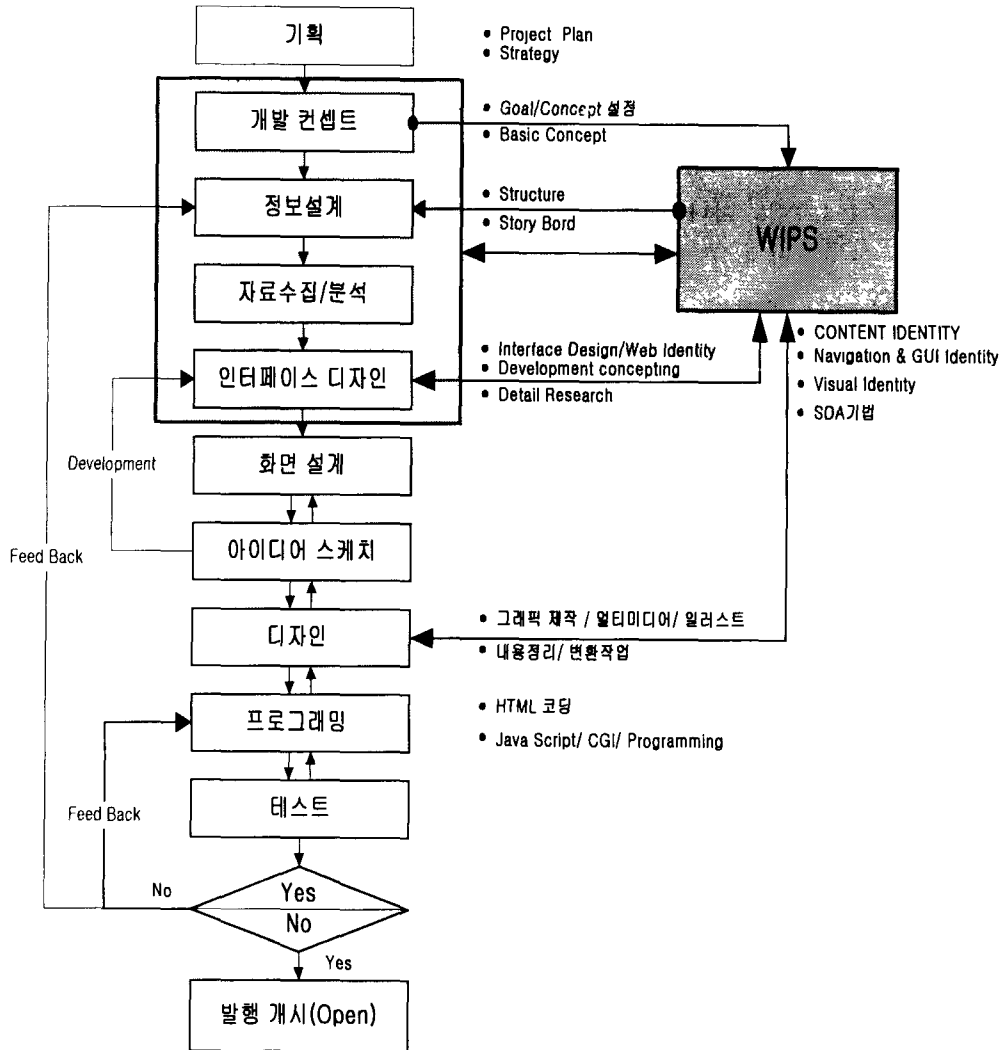
3) Design : 조형

- 문제정의와 아키텍처 단계에서 개발된 프로젝트의 각 부분을 연계할 컬러, 모양, 및 오디오, 비주얼, 텍스트uel 엘리먼트를 갖는 구체적인 형태를 수반한 작업을 수행.
- 이 단계에서 프로젝트는 '보고 느낌'의 요소를 획득한다.
- 이 단계는 디자인이 그 역할을 하는 단계일 뿐만 아니라, Creativity 프로젝트에 개성을 부여하며, 비주얼메타포가 고안 되어진 정보 아키텍처를 구축하며 이를 보안 강화한다.

4) Implementation : 실행

- 앞의 세 단계에서 수행되어진 프로젝트의 실제화 단계
- 아키텍처가 보고 느낄 수 있도록 명백해지는 단계

4.3 WIDS를 활용한 디자인 프로세스



Design Process of Website based on WIDS

그림 3. WIDS를 활용한 홈페이지디자인프로세스 구조도

WIDS를 활용한 홈페이지 디자인 프로세스의 세부 내용은 다음과 같다.

- 1) 기획 : 프로젝트를 정의하고 프로젝트를 조감, 관리하고 프로젝트가 계획대로 수행되도록 하며, Project Plan, Goal 및 아이디어회의, 초기 아이디어 승인, 기능확정
- 2) 개발 컨셉트 : 개발 방향 및 사이트 목표 정의, 초기 Concept 설정
- 3) 정보설계 : 정보를 담게 되고 간략한 제작 내용에 묘사된 기능을 제공하게 될 사이트의 구조를 구축하는 것. 화면설계 및 사이트에 포함시킬 페이지들과 각 페이지에 담게될 정보에 대한 것을 보여주는 스토리 보드와 조직도
- 4) 자료수집 및 분석 : 컨셉설정 및 정보설계에 따른 내용수집, 분석
- 5) 인터페이스 디자인 : 사용자들이 페이지를 향해하는 것을 빨리 습득할 수 있도록 해주는 아이콘이나 링크 같은 것들, 이 단계는 페이지들이 작동되는 방법을 결정한다.
- 6) 화면 설계 : 각 페이지 사이의 정보의 종류나 웹사이트에서의 페이지의 각각의 유형에 대해 도표화 하는 것이다. 사이트 설계가 완료되고 각 페이지의 내용이 결정된 이 단계에서 디자이너는 각 페이지의 요소들을 텍스트화하고 그래픽화 하는 것과 같은 인터페이스 작업을 결정한다.
- 7) 아이디어 스케치 : 레이아웃 및 이미지 설정, 아이디어 스케치
- 8) 디자인 : 실질적인 그래픽 제작, 멀티미디어 제작, 내용 정리, 변환작업
- 9) 프로그래밍 : HTML코딩, CGI, Java Script 기술적인 문제 해결
- 10) 테스트 : 검수 및 테스트 오류 및 수정사항 발견, 재검토 여부 결정
- 11) 발행 및 오픈(Open) : 웹사이트의 개발 단계의 최종 단계로 실제 사이트 개시를 알린다.

Ⅲ. 결 론

웹을 사용하다는 것은 전자책(Electronic Book)을 서핑하는 것 이상의 의미를 지니고 있다. 그것은 온라인을 통하여 하이퍼미디어의 세계와 도큐먼트, 비즈니스, 교육, 엔터테인먼트를 경험한다는 보다 큰 의미를 지니고 있다.

홈페이지를 통한 각 기업 및 개인의 정보 및 이미지 전달이 급속하게 가속화되고 있다. 특히 기업의 구조적 특징이나 개인의 성향을 일관되고 통합된 이미지와 개성을 동시에 나타내야하는 과제는 많은 문제를 가지고 있다. 이를 해결하기 위한 방법으로

먼저 기존의 접근 방법인 홈페이지 디자인프로세스를 설명하고 또한 웹사이트와 홈페이지에 대한 소개 및 기본요소, 구조등의 고려사항을 고찰하여 새로운 방안으로서 WIDS를 활용한 디자인프로세스의 당위성을 고찰 하였다. 무엇보다도 문제가 대두되었을 때 효율적인 방법의 제시와 예측 가능한 문제, 디자인개발 과정에서 간과(看過)해서는 안될 문제들을 중심으로 전개하였다.

따라서 일반적인 디자인프로세스에서 WIDS를 활용하여 보다 체계적이고 좋은 홈페이지를 개발하는데 적절히 사용할 때 사용자가 원하는 방향과 기업에서 마케팅 전략 등이 부가가 될 수 있다고 본다.

다시 말해서 본 논문에 제시한 방법은 현실에서의 표현되는 시각적 커뮤니케이션을 가상의 공간으로 연장하였을 때 사용자가 보다 명확한 인지와 적절한 인터페이스를 제공 할 수 있도록 WIDS를 통한 디자인 개발과정을 제시 한 것이다.

끝으로 이상의 연구는 많은 부분에서 미흡한 부분이 있다고 본다. 하지만 인터넷이라는 매체의 특성과 가상공간에서의 인터페이스 디자인, 정보전달을 위한 시각적 커뮤니케이션등을 웹상에서 구현하는 방법을 논한 것으로 이를 체계적으로 접근하는데 그 의미를 두었다. 그러나 이러한 방법보다 더 체계적이고 다양한 프로세스들이 개발되어야 하고, 홈페이지제작에 대한 디자인 프로세스를 보다 깊고 폭넓은 연구가 필요하다고 본다.

참 고 문 헌

- 1) 김현중, Industrial Design방법론에 관한 사례연구, 인덕공업전문대, p10, 1982
- 2) 류지창, 정길락, 인터넷 무작정 따라하기, 길벗출판사, 406-407 1995
- 3) 장동훈, WWW홈페이지 디자인에 있어서 CI개념의 도입에 관한 연구, 한국디자인 학회 02 vol.14, 1996
- 4) 정석규, Web Page Design, 도서출판 아진, 1998
- 5) 이만재, 이상선, 멀티미디어 교과서, 안그라픽스, 1999
- 6) Darcy DiNucci, Maria Giudice, Lynne Stiles, 이재우역, 엘레먼트 오브 웹 디자인, B&B, 1997
- 7) Devid Siegal, Successful web sites, Hayden Books, 1997
- 8) <http://kr.biz.yahoo.com/reference/eglossary/73/7339.html?search=%c0%a5>
- 9) <http://samsungelectronics.com/products/monitor/monitor.html>